

Daiken

専門学校のこと、

誤解していませんか？

親子で考える

学校選びBESTガイド

知ってほしい情報



大阪健康ほいく  
専門学校

徒歩0秒、学校の中にこども園。  
学校法人 村川学園 大阪府知事認可 / 厚生労働大臣指定

# 短期大学なら安心!って 専門学校3つの誤解

「専門学校と短期大学の違いは何ですか?」と保護者や高校生からよく質問をいただきます。知っているようで知らない専門学校のことをここでしっかりとご紹介します。

## 誤解 01 「短期大学に行けばつづしがきく」の誤解

### お悩みクマ

専門学校には、中途半端な気持ちで行かない方がいいって聞いたけど…

### 解決クマ

好き、興味があるなら大丈夫!専門学校で楽しく学んで、成長しましょう!



進路選びの時に聞いて安心したその言葉、**とても危険です!**

専門学校も短期大学も、保育・幼児教育について学ぶことに変わりはありません。どちらがつづしがきいて、どちらがきかないなんてあり得ないことなのです。専門学校へ進んだ場合、保育士・幼稚園教諭・施設職員などさまざまな職業を目指すことができますが、もちろんまったく別の道に進んで、さらに大学への編入学も可能です。進路選びは、「自分が進みたい未来」を基準に選ぶことが何よりも大切。今興味があること、好きなことに向かって恐れずに前に進んでください。

## 誤解 02 「専門学校は高卒レベルと同じ」の誤解

### お悩みクマ

まわりの友だちはみんな、短期大学の方が、学歴があるって言うけど…

### 解決クマ

専門学校卒も立派な学歴。大学にも編入できるんですよ!



卒業時に「**専門士**」の称号が与えられます。さらに、短期大学との併修により「**短期大学士**」も、**同時に取得**できます!

「専門士」とは、文部科学大臣により与えられる称号で、「教育課程などの要件を満たしている専門学校」の修了者に与えられます。専門士があれば大学への編入学もでき、さらに、短期大学との併修により「短期大学士」も取得可能です。特に本校は保育士養成施設としての認可を受けているため、卒業時には国家資格である「保育士」が取得できます。そういった面からも高卒と同じ学歴ではありません。

## 誤解 03 「短期大学卒は専門学校卒よりもお給料が良い」の誤解

### お悩みクマ

短期大学卒の方がお給料が良いって高校の先生から聞いたんだけど…

### 解決クマ

いいえ!短期大学卒も専門学校卒もお給料は同じです!



保育士のお給料は、専門学校卒も短大卒も**同じ!**

専門学校と短期大学は、通う年数が同じ2年間なので、お給料に差はまったくありません。大学は4年間のため、専門学校・短期大学よりもお給料の差は「5,000円~1万円前後」高い傾向があります。しかし、専門学校卒では、2年間の実務経験があり、昇給やボーナスなどが追加されるため、差はあまりないといわれています。

	卒業		昇給		昇給
専門学校 短期大学	1年目	2年目	収入と 実務経験	収入と 実務経験	収入と 実務経験
大学	1年目	2年目	3年目	4年目	収入と 実務経験

卒業

学歴よりも「**学習歴**」  
「**実践**」が**重要**です！

園のこどもたちの**保護者の方**から見た

# 「安心してこどもをあずけられる保育士」とは？

教科書で学ぶ以上に  
こどもたちとの実践が  
大事ですね！！



## 全力で遊んでくれる先生



## こどもをしっかりと見てくれる先生



## 「ありがとう」と

「ごめんなさい」が言える先生

こどものことをよく見てくださり、ほめてくれる先生

自分では気づくことのできないこどもの成長に目を向けることができました。

クラスに関係なくこどものことを知ってくれている先生

### 子育て経験のある先生

家の中での苦労もわかってくれると思うから。こどもの年齢以上の保育経験があれば、良いかなと思います。

### 絵が上手、字がきれいな先生

こどもが学習するお手本となりますので、字が丁寧で絵が上手な先生は安心します。

笑顔で保護者の相談にのってくれる先生

なによりこどもが安全に怪我なく過ごせること



## 初めて出来たことや、どんな言葉を発したなど少しの成長や変化をまめに教えてくれる先生



親の熱量をしっかりと受け止めてくれる先生

集中力をつけるためにけん玉やコマ、縄跳びなど、ある程度集中できるようなトレーニングができる遊びを取り入れてくれていた。

### きちんと報告してくれる先生

年齢を重ねるとこどもからの報告もあり、それが園からないと、少し不安になります。



## 本物を伝えられる先生

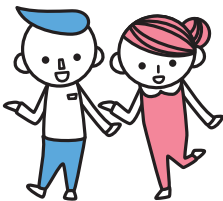


### ケジメがあって、悪い事はきちんと叱ってくれる先生



先生自身がいつも楽しそうにしている

大好きな先生が朝迎え入ってくると笑顔で登園します。



学習の要素がしっかり行事に取り組まれていると安心します



### 跳躍力のある、「体操のおにいさん」的な先生

年中・年長になると、運動能力の高い男性の先生は人気がありました。

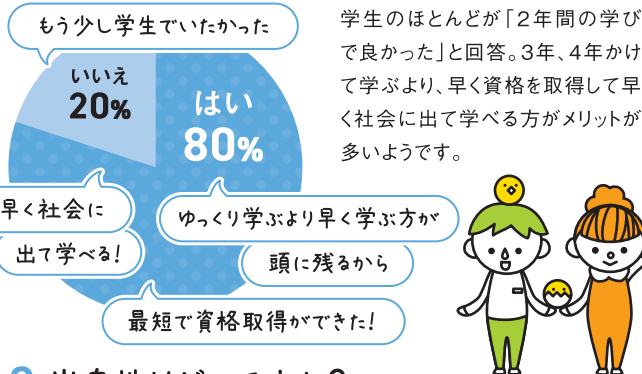
毎朝「ママがいい…」と門の前で泣く娘に担任の先生が、毎日門まで娘を迎えに来てくださり抱っこしてなだめながら園内まで連れて行ってくださいました。安心できました。

在校生に聞きました!

# データで見る大阪健康ほいく

通学時間は?出身地は?好きな授業は?大阪健康ほいくに入学してよかったことは?学生たちはどんな学校生活を送っているのでしょうか?いろいろなデータから、彼・彼女たちの毎日をここで少しのぞいてみましょう。

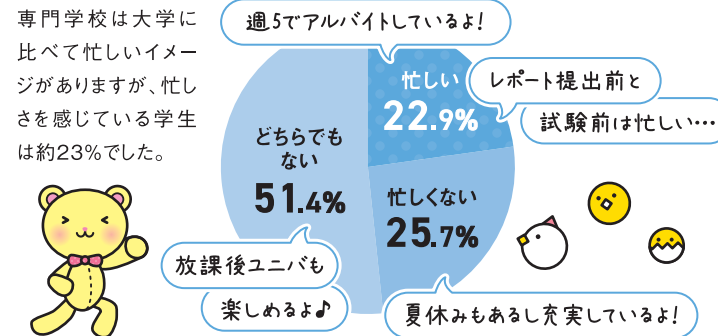
## Q. 最短の2年間で良かったですか?



## Q. 大阪健康ほいくに入学してよかったことは?

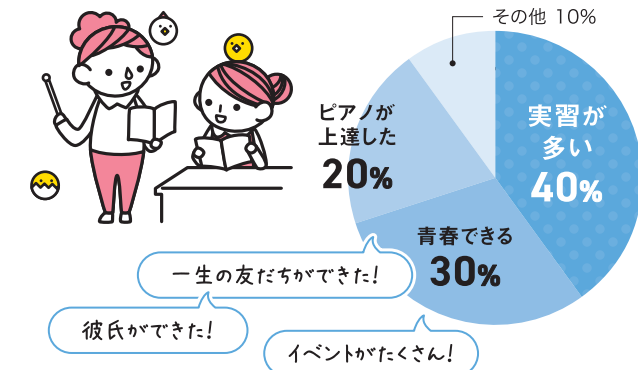
- 他校よりも**実習の量が多い**。こどもに名前を呼んでもらえるようになった。
- こどものことを学んで、**校内にあるこども園ですぐに実践できるのが良かった**。
- **一生の友だち**ができて、こどもと関わる機会が増えた。
- **現場でしか学べない基礎**が学べた。
- **ピアノが弾けるようになった**。
- スポーツ大会や遠足など「**青春**」を満喫できている。
- **現場の保育者に直接教えてもらえる**。
- **現場に出た時に役に立つ授業**が多い。
- すこやか実習を経験してから校外実習に行くことで、**日誌の書き方や臨機応変な対応力**が身についた。

## Q. 学校生活は忙しいですか?



## Q. 出身地はどこですか?

近畿圏以外からの入学者もたくさん。指定学生寮やアパート・マンション紹介など、充実した一人暮らしサポートもあるから安心です。



## Q. 好きな授業は何ですか?

1位 すこやか実習 44% **ダントツで人気!**

こどもとたくさん関われるから。成長を近くで見ることが出来るから。保育者の時間配分や一日を通してのやり方が学べるから。楽しいだけじゃなくて、保育者からアドバイスしてもらえることもあるから。

2位 ピアノ 20%

自分のレベルやベースに合わせて進めてくれるから楽しくて、継続できる。ピアノ初心者でも大丈夫!

3位 食育 15%

和食や中華、洋菓子など自分たちで作って食べることができて楽しかったから。

4位 スポーツ 10%

みんなで身体を動かすのが楽しいから。自分たちの考えたルールで遊べるから。

造形表現論 6%

現場で使えるテクニックや教材の作り方、現場を見据えたものを教えてくれるから。

## Q. アルバイトはしていますか?



実践授業が上位を占めました。その他にも「心理学」「環境指導法」「保育教育課程論」「特別支援」など座学の授業もランクイン。いずれも、「先生が好きだから」、「授業の内容がわかりやすいから」、「体験談が多くて将来をイメージしやすいから」という意見が集まりました。

## 在校生の保護者にホンネをインタビューしました！ 大阪健康ほいくでの成長に感動

進学先を選ぶ際には、不安や心配はつきものです。ここでは、在校生の保護者の方々のエピソードを紹介。保護者目線からも大阪健康ほいくのことを知れば、入学後の将来がもっとはっきり見えてきます。

Interview  
01

### N・Kさん(大阪府立美原高等学校出身)の保護者インタビュー



#### 大阪健康ほいくへの進学を応援した理由は何ですか？

息子はもともと理学療法士に興味を持っていたため、その道に進んでもらいたいと思っていました。しかし、「保育に進みたくなかった」とのことで、その強い気持ちはよくわかったのですが、ピアノが弾けるようになるの心配だったことから反対していました。そんなある日、私に内緒で大阪健康ほいくのオープンキャンパスに参加し、先生のお話からさらに保育への想いが強くなったようです。また、大阪健康ほいくでは、ピアノもイチから丁寧に習えとのことなので、私も今では安心して、「すばらしい保育士」になれるよう応援しています。

#### 大阪健康ほいくのどんなところに魅力を感じていますか？

実習量が多く、子どもたちに日々関わるところです。また、食育の授業があることと、キャンパスがキレイで、優しい先生方から丁寧に教われるところにも魅力を感じています。

#### 保護者さまが考える学校選びのポイントを教えてください。

アクセスが良く実習重視。資格が取れるところも大切にしていました。大阪健康ほいくでは豊岡短期大学との連携で、最終学歴が短大卒になるのもポイントになりました。また、オープンキャンパスで在校生たちがキャンパスを親切に案内してくれたのも、とてもすばらしいと思いました。

#### 入学後、成長したと感じることはありますか？

言葉遣いが良くなりました。家で先生方の話をする際にはいつも敬語になり、園児の話をする際には声のトーンが優しくなります。子どもたちのことを心から愛おしいと思っていることが伝わってきます。すこやか認定子ども園で保育士をされている宮崎先生とは趣味が合うので、うれしそうです。

#### お子様に、どんな先生になってほしいですか？

「男性保育士」は業界的にもまだまだ少数派だと思いますが、息子は園児の頃、男性の保育士さんにお世話になっていて、その頃の思い出を今でも楽しそうに話してくれます。その方のように良い父親、良いお兄ちゃんのような、子どもたちからも、保護者からも信頼される保育士になってもらいたいと願っています。

Interview  
02

### F・Yさん(大阪府立伯太高等学校出身)の保護者インタビュー



#### 大阪健康ほいくへの進学を応援した理由は何ですか？

自分でオープンキャンパスに参加し、自分で決めた学校だからです。この入学で夢を叶えたい!という真っすぐな想いを尊重しています。

#### 大阪健康ほいくのどんなところに魅力を感じていますか？

施設がキレイで子どもと関わる時間が多いたところが魅力的です。先生方も丁寧に相談に乗ってくださるので安心です。

#### 保護者さまが考える学校選びのポイントを教えてください。

やはり「本人で決めたこと」だからこそ、応援したいです。

#### 入学後、成長したと感じることはありますか？

実習は大変だと思いますが、楽しそうに向き合っている姿に、成長を感じています。

#### お子様に、どんな先生になってほしいですか？

子どもたちのことをしっかりとよく見て、優しく寄り添えるステキな先生になってください。

Interview  
03

### F・Nさん(私立大阪体育大学浪商高等学校出身)の保護者インタビュー



#### 大阪健康ほいくへの進学を応援した理由は何ですか？

娘の意志を尊重しました。

#### 大阪健康ほいくのどんなところに魅力を感じていますか？

学んだことを「すこやか実習」ですぐに実践できること。「知る→理解する→実践する」のサイクルがあること。不安だったピアノも楽しみながら学んでいるようです。

#### 保護者さまが考える学校選びのポイントを教えてください。

資料を取り寄せて、オープンキャンパスにも参加して、気になることを自分から質問して、しっかりと解消することが大事だと思います。

#### 入学後、成長したと感じることはありますか？

苦手なことにも前向きに取り組むようになったと感じています。

#### お子様に、どんな先生になってほしいですか？

失敗を恐れずに楽しみながら、どんどん成長して、娘になりたい先生になってもらいたいです。

# 卒業生に聞きました！ 保育士・幼稚園教諭は長く続けられる仕事

保育士と幼稚園教諭のWライセンスを持っていれば就職の幅も大きく広がります。結婚をしても、子育てを終えてからも、自分のライフスタイルに合わせて長く働くことができます！

Interview  
01

出産や子育てなどのライフイベントを経ても、  
一生涯続けられる仕事です。

大阪健康ほいく卒業後からは、2歳児クラス・4歳児クラスの担任を経験し、現在は母になり産休をいただいています。毎日楽しみに園に来てくれて、「せんせい、きょうはなにをしてあそぶの?」とキラキラした目で聞いてくれた際には、いつもとてもやりがいを感じます。産休から復帰後も保育士としてしっかりとがんばって、たくさんのご子どもたちと明るく笑顔で過ごしていきたいです。

T・Iさん(社会人6年目) 勤務先:岸和田市立 八木北保育所



Interview  
02

子どもたちの「できた」に  
大きなやりがいと喜びを感じる毎日です。

幼い頃から子どもと関わるのが好きで、保育関係の仕事に就きたいと思っていました。実際に働いてみると大変なこともあります、それ以上にやりがいを感じられる職業で、「子どもが成長していく姿」を間近で見ることができるのが何よりも魅力です。大きな声で歌えるようになった!友達に優しく声をかけることができました!そんな子どもたちの「できた」を見るたびに感動し、日々大きな喜びを感じています。

I・Aさん(社会人1年目) 勤務先:東岸和田子ども園



Interview  
03

子どもたちの日々の成長を間近に感じられる、  
やりがいに満ちた仕事です。

現在は1歳児クラスを担当しています。トイレトレーニングや食事、着替えなど、「身のまわりのことを自分でやってみよう」という気持ちを大切にしながら、子どもたちと関わっています。また、言葉をたくさん吸収する時期なので、一人ひとりとじっくり時間をとって話をすることを心がけています。これからも、子どもたちの成長を間近に感じながら、私自身もさらに大きく成長していきたいです。

M・Mさん(社会人6年目) 勤務先:すみれ保育園



Interview  
04

2年間でしっかりと身に付けた社会人基礎力は、  
私を支える土台になっています。

大阪健康ほいくでは、言葉遣いや挨拶、時間厳守、最後までやり遂げる責任感など、社会人に求められる基礎をしっかりと築くことができました。そして卒業から7年目の現在は福祉施設に勤務し、精神障がいや発達障がいを持っている方と洋服のプリントや販売などを行っています。また、広報業務などで企業の方と連携しながら進める業務も多く、忙しくも充実した毎日過ごしています。

F・Hさん(社会人8年目) 勤務先:社会福祉法人 あさか会 STAIR



Interview  
05

学校生活をおもいきり楽しみながら、  
どんどん成長してください。

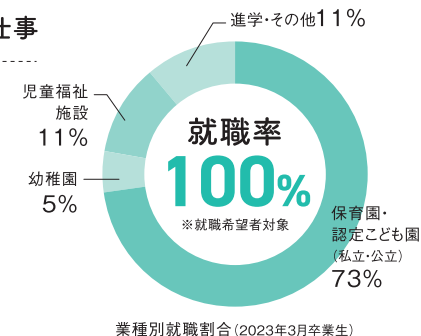
1歳児クラスの担任を務めています。時差勤務や夜勤もあるので全年齢のクラスの園児と関わりながら、日々、信頼関係を築いています。大阪健康ほいくは実習が豊富なところが魅力的で、手遊びやピアノ、絵本の読み聞かせなどをより実践的に学んだことは、今でもとても役立っています。学生のみなさんには、おもいきり楽しみながらどんどん学んで、夢を叶えてもらいたいと思います。

O・Sさん(社会人5年目) 勤務先:府中病院付属 きらら保育所



## 保育士・幼稚園教諭の資格を持っていると働ける仕事

- ♥ 保育園
- ♥ 幼稚園
- ♥ 認定子ども園
- ♥ 院内保育
- ♥ 学童保育
- ♥ 児童養護施設
- ♥ 児童館
- ♥ 乳児院
- ♥ 障がい児施設
- ♥ 母子生活支援施設
- ♥ 児童発達支援事業
- ♥ 企業内保育所
- ♥ ベビーシッター
- ♥ チャイルドマインダー …など



進学に必要な費用を把握し、資金計画を立てておくことで安心です。各種奨学金制度や修学支援の新制度、保育士修学資金貸付制度など、幅広く検討いただくことをおすすめします。

## 卒業までにかかる学費

詳しくは 入学要項 P.09

### 1年次 入学時納入金

<p>入学金</p> <p><b>25万円</b> ※AO入試の場合20万円</p>	<p>授業料</p> <p><b>72万円</b></p>
<p>施設管理費</p> <p><b>20万円</b></p>	<p>諸経費</p> <p><b>22万円程度</b></p>

※その他…テキスト代、短期大学との併修費用が必要です。

### 2年次 年間納入金

<p>授業料</p> <p><b>71万円</b></p>	<p>施設管理費</p> <p><b>20万円</b></p>	<p>諸経費</p> <p><b>11万円程度</b></p>
-------------------------------	---------------------------------	---------------------------------

※その他…テキスト代、短期大学との併修費用が必要です。

## Support 01 修学支援新制度

詳しくは 入学要項 P.10

大阪健康ほいく専門学校は高等教育の修学支援新制度の対象校です。

授業料減免		給付型奨学金
<p>入学金</p> <p>約<b>16万円</b></p>	<p>+</p>	<p>授業料</p> <p>約<b>59万円</b></p>
<p>合計約<b>75万円</b> (年額)</p>		<p>自宅通学生 <b>38,300円</b> (月額)</p>
		<p>自宅外通学生 <b>75,800円</b> (月額)</p>

※入学後から卒業時までの在学期間中での還付となります。

※入学後の給付となります。

## Support 02 保育士修学資金貸付制度

詳しくは 入学要項 P.15

保育士の資格取得のための修学費用を無利子で借りることができます。

2年間で最大約**160万円**

## Support 03 その他教育ローン

詳しくは 入学要項 P.11～P.14

日本政策金融公庫(国の教育ローン)、ジャックス、セディナ、オリコなどをご利用いただくことも可能です。



## ご挨拶

### いつまでも夢を持ち、ともに成長を続ける

子どもたちの日々の細やかな変化に気づき、一人一人、愛情持って接すること。これらは教科書では学べないことだからこそ、村川学園は現場経験豊富な実務家教員の指導のもと、現場で経験を積みカリキュラムを充実させて、柔軟に対応できる人材を輩出しています。同時に、挨拶や礼儀といった人間教育にも力を入れています。それは、社会に進出した時に、ごく自然に必要な当たり前のことだから。いつまでも夢を持ち、挑戦し続けてほしい。村川学園にはその土台となる確かな技術や知識、人間力を育てる環境が揃っています。ここで保育に夢中になって成長する日々は、きっと皆さんにとってかけがえのない大きな財産となるでしょう。

学校法人 村川学園 理事長 村川 秀夫



## 村川学園グループ

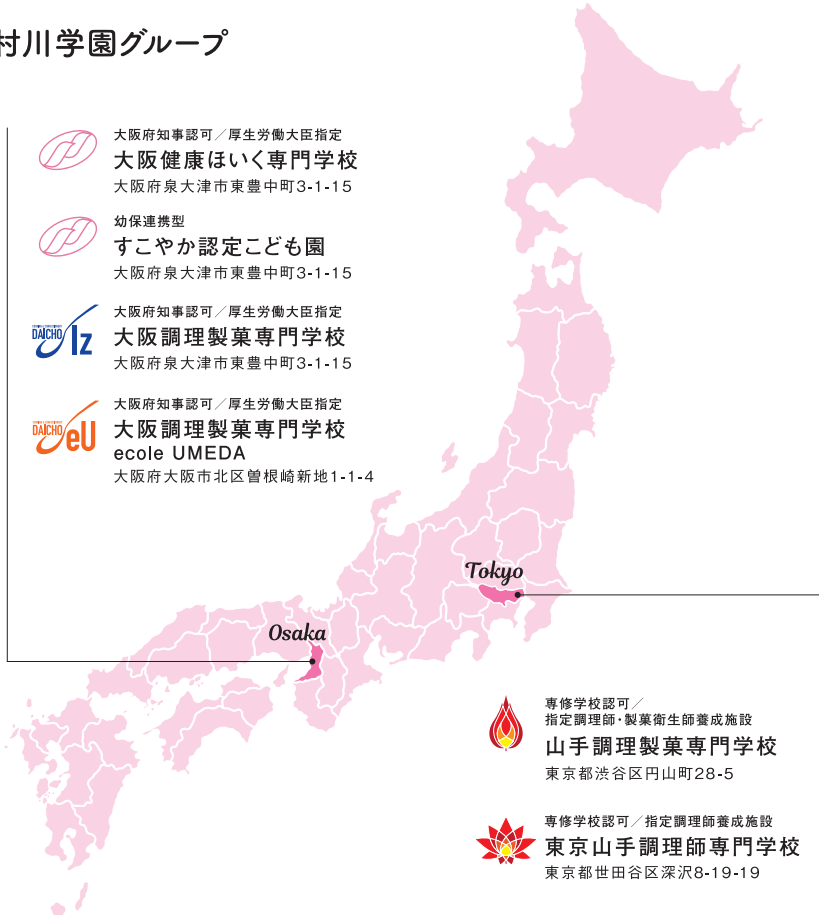
全国展開グループ校 大阪

大阪府知事認可 / 厚生労働大臣指定  
大阪健康ほいく専門学校  
大阪府泉大津市東豊中町3-1-15

幼保連携型  
すこやか認定こども園  
大阪府泉大津市東豊中町3-1-15

DAICHO IZ  
大阪府知事認可 / 厚生労働大臣指定  
大阪調理製菓専門学校  
大阪府泉大津市東豊中町3-1-15

DAICHO eU  
大阪府知事認可 / 厚生労働大臣指定  
大阪調理製菓専門学校  
ecole UMEDA  
大阪府大阪市北区曽根崎新地1-1-4



専修学校認可 / 指定調理師・製菓衛生師養成施設  
山手調理製菓専門学校  
東京都渋谷区円山町28-5

専修学校認可 / 指定調理師養成施設  
東京山手調理師専門学校  
東京都世田谷区深沢8-19-19

全国展開グループ校 東京

## アクセス情報

JR「大阪」駅よりJR「和泉府中」駅まで関空快速で約40分  
JR「天王寺」駅よりJR「和泉府中」駅まで快速電車で約19分  
JR「和歌山」駅よりJR「和泉府中」駅まで快速電車で約45分

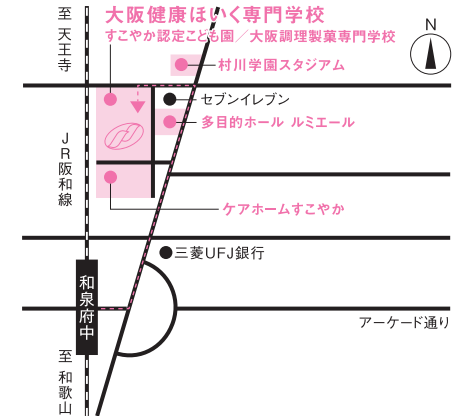
JR阪和線「和泉府中」駅東口徒歩約3分



## 路線図



## 最寄駅



## 大阪健康ほいく専門学校

学校法人 村川学園 大阪府知事認可 / 厚生労働大臣指定

入学総合案内 ☎ 0120-373-393

〒595-0021 大阪府泉大津市東豊中町3-1-15 TEL. 0725-46-0294 FAX. 0725-41-4874  
E-mail. daiken@fukushi996.ac.jp Web site. https://fukushi996.ac.jp/hoiku/

Webサイト

LINE

X (旧Twitter)

Instagram

YouTube

TikTok

